



1914 | 2014

STRATÉGIQUE

DOSSIER DE PRESSE

FORÊT!

DU CAMP
RETRANCHÉ
DE PARIS
À LA CEINTURE
VERTE

EXPOSITION SUR LA PLACE
DE L'HÔTEL DE VILLE
DU 15 AU 29 JUIN 2014

MAIRIE DE PARIS



Office National des Forêts



INTERPROFESSION
NATIONALE
www.franceboisforet.fr



SOMMAIRE

IL S'APPELAIT EDOUARD...	P.3
COMMUNIQUÉ	P.4
1914-2014 : STRATÉGIQUE FORÊT ! DU CAMP RETRANCHÉ DE PARIS À LA CEINTURE VERTE	
DEUX CARTES, UNE TRANCHÉE, DEUX FORÊTS	P.6
DEUX CARTES OÙ DÉAMBULER	P.7
UNE TRANCHÉE POUR TRAVERSER LE SIÈCLE	P.8
DEUX FORÊTS SYMBOLIQUES	P.8
DANS LA TRANCHÉE : LA GRANDE GUERRE VUE AUTREMENT	P.9
LE CAMP RETRANCHÉ DE PARIS : D'HIER À AUJOURD'HUI	P.9
LA FORÊT ET LE BOIS AU CŒUR DE LA GUERRE	P.11
UN UNIVERS EMPREINT DE MODERNITÉ	P.13
ZOOM : LA GENÈSE DES DEUX CARTES GÉANTES	P.14
LES ORGANISATEURS	P.15
OFFICE NATIONAL DES FORÊTS (ONF)	P.15
INSTITUT NATIONAL DE L'INFORMATION GÉOGRAPHIQUE ET FORESTIÈRE (IGN)	P.16
FRANCE BOIS FORÊT (FBF)	P.17
MINISTÈRE DE LA DÉFENSE	P.18
VILLE DE PARIS	P.19
PRODUCTION DÉLÉGUÉE ET SCÉNOGRAPHIE	P.20

IL S'APPELAIT EDOUARD...

Il s'appelait Edouard. Il était chasseur forestier. En 14, sa guerre à lui s'est déroulée dans les forêts de l'est de la France, non loin des tranchées. Son quotidien : gérer l'approvisionnement en bois de son régiment. Pour que les tranchées ne s'effondrent pas. Pour que les fours fonctionnent et que chacun puisse manger chaud. Pour que les scieries puissent produire tout ce qui serait nécessaire à la victoire : des lits pour le repos des hommes, des crosses de fusil pour les combats, des traverses de chemin de fer pour se déplacer, des hélices pour faire voler les avions ...

Il s'appelait Edouard et sans lui, la guerre n'aurait peut-être pas conduit à la victoire.

Edouard était originaire de Paris. Lorsqu'il est retourné dans la capitale en 19, après la démobilisation, il l'avait presque oublié : ici aussi, autour de la grande ville, des arbres avaient été coupés, des tranchées avaient été creusées, des canons avaient tonné.

D'accord, les Allemands n'ont pas pris Paris. Mais ils ne se sont arrêtés qu'à quelques dizaines de kilomètres.

Qui s'en souvient ?

Après la guerre, Edouard est reparti travailler dans les forêts de l'est de la France. Pour réparer les dégâts, que les arbres fassent oublier les obus.

Des Edouard, il y en a eu plein les tranchées, plein les forêts. Et qui s'en souvient ?

C'est pour faire découvrir ces aspects méconnus de la Grande Guerre qu'a été conçue l'exposition « Stratégique forêt ! Du Camp retranché de Paris à la ceinture verte ».



1914 | 2014 FORÊT!

STRATÉGIQUE

DU CAMP RETRANCHÉ DE PARIS À LA CEINTURE VERTE

DU 15 AU 29 JUIN 2014, L'EXPOSITION « 1914-2014 : STRATÉGIQUE FORÊT ! DU CAMP RETRANCHÉ DE PARIS À LA CEINTURE VERTE » PRÉSENTÉE SUR LE PARVIS DE L'HÔTEL DE VILLE DE PARIS PROPOSERA UNE APPROCHE « FORESTIÈRE » DE LA GRANDE GUERRE.

Dans le cadre des commémorations du centenaire de la guerre de 14-18, l'Office national des forêts, l'Institut national de l'information géographique et forestière et France Bois Forêt, organisent, avec le soutien du ministère de la Défense et de la Mairie de Paris, une exposition apportant un éclairage inédit sur le conflit.

Au travers de la représentation des fortifications du Camp retranché de Paris dont des vestiges subsistent dans les forêts franciliennes, l'exposition tracera le fil de la contribution de la forêt et du bois à l'effort de guerre et abordera la reconstruction des paysages forestiers détruits. Elle s'intéressera également aux nouveaux usages et aux innovations de la forêt et du bois au XXI^{ème} siècle. Stratégique en 1914, la forêt l'est toujours un siècle plus tard.

Labellisé par la Mission du centenaire de la Première Guerre mondiale, cet événement s'articulera notamment autour de deux cartes de 20 x 25 mètres sur lesquelles le public pourra se déplacer. Réalisées par l'IGN, elles constitueront un élément fort de l'exposition. La première carte fera apparaître les implantations militaires du Camp retranché de Paris au début de la guerre. À un siècle d'intervalle, la seconde carte de 2014 offrira en miroir l'évolution du territoire francilien.

L'exposition invitera le visiteur à traverser le siècle d'une carte à l'autre dans une scénographie symbolisant la forêt et le bois. De nombreux documents, photographies d'archives et cartes jalonneront cette exposition riche, accessible et didactique.

**LE CAMP RETRANCHÉ DE PARIS
ENCORE PRÉSENT EN FORÊT.**

Sous le nom de « Camp retranché de Paris » se cache un vaste ensemble de fortifications édifié pour défendre la capitale.

Aujourd'hui, les forêts d'Ile-de-France conservent les traces de ce dispositif de défense militaire (tranchées, abris, positions d'artillerie...) dans un rayon de 30 km autour de Paris.

Contacts presse : Langage et Projets Conseils pour le troisième pôle
Laurent Payet / Julie Massault 01 53 26 42 10
laurent@lp-conseils.com / julie@lp-conseils.com

INFORMATIONS PRATIQUES

EXPOSITION DU 15 AU 29 JUIN 2014

PLACE DE L'HÔTEL DE VILLE
75004 PARIS

MÉTRO : HÔTEL DE VILLE

-

TOUT PUBLIC
ENTRÉE LIBRE ET GRATUITE

-

VERNISSAGE ET RENCONTRE PRESSE :
16 JUIN 2014 À 18H30

CONTACTS PRESSE : LANGAGE ET PROJETS CONSEILS

Laurent Payet : laurent@lp-conseils.com / 01 53 26 42 10

Julie Massault : julie@lp-conseils.com / 01 53 26 42 10

Toutes les illustrations fournies dans le dossier de presse sont libres de droits pour la presse sous réserve de préciser les crédits. Elles sont disponibles sur demande auprès du service de presse.

DEUX CARTES GÉANTES, UNE TRANCHÉE, DEUX FORÊTS



Scénographie © Klapisch Claisse

DEUX CARTES GÉANTES,
UNE TRANCHÉE,
DEUX FORÊTS

1914 | 2014
STRATÉGIQUE FORÊT!
DU CAMP RETRANCHÉ DE PARIS
À LA CEINTURE VERTE

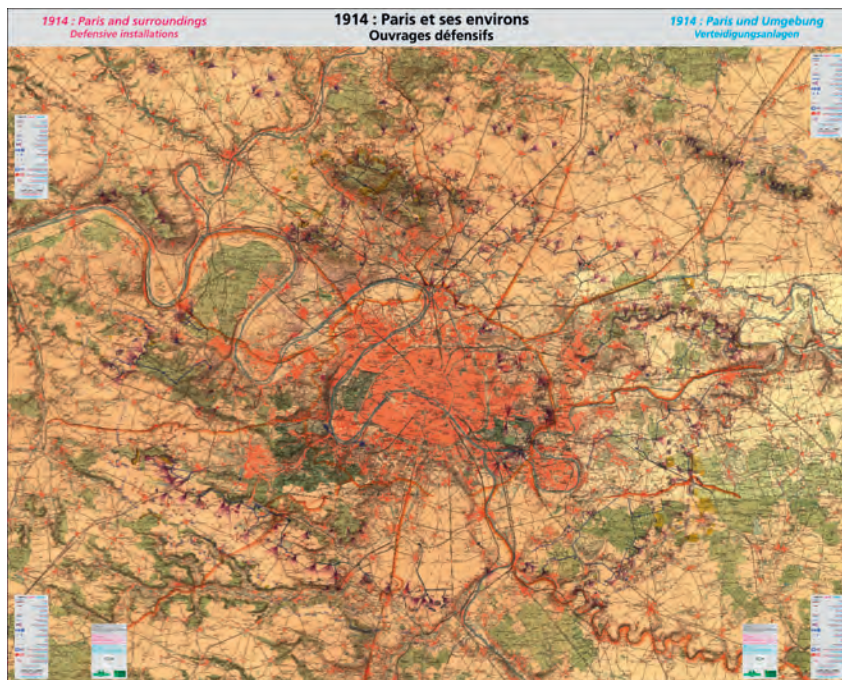
DEUX CARTES OÙ DÉAMBULER

1 000 m² couverts par deux cartes permettant au visiteur de circuler librement

UNE CARTE HISTORIQUE

Document rare et inédit, la première carte représente le bilan de la défense militaire de Paris au début de la Grande Guerre. Elle a pu être dessinée grâce à des levés topographiques de 1901 à 1906 dans la région parisienne et la publication d'un bloc de neuf cartes par le Service géographique de l'armée.

Le visiteur y découvrira les inscriptions manuscrites et confidentielles que l'État-major a tracées afin d'y représenter les lignes de défense et les fortifications du « Camp retranché de Paris ».

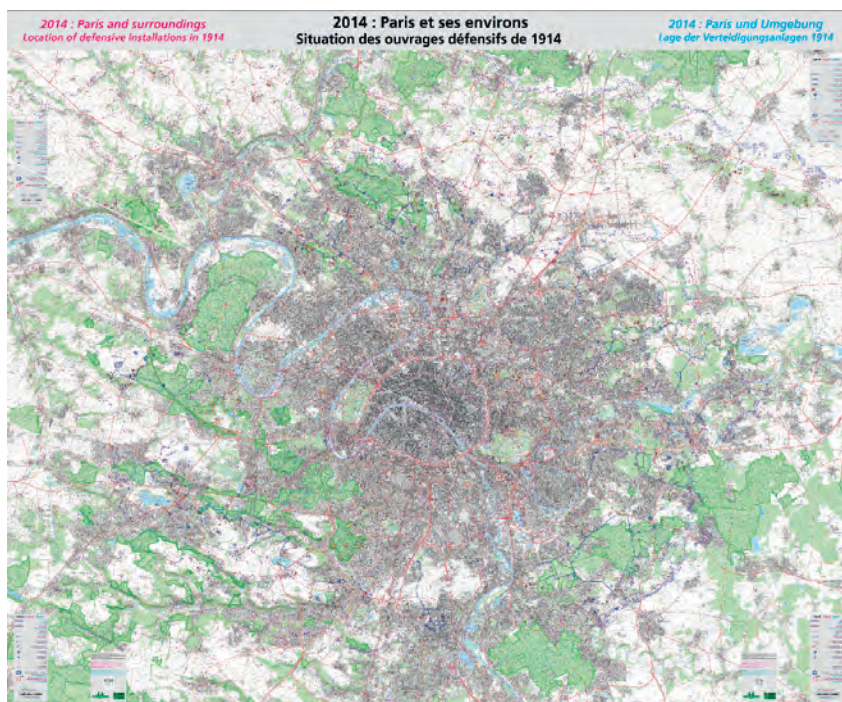


Carte 1914 © IGN France, 2014

UNE CARTE D'AUJOURD'HUI

De même taille que la précédente, la carte 2014 de Paris et ses environs couvre la même zone. Elle est directement issue des bases de données topographiques de l'IGN mises à jour en continu (telles que celles des cartes IGN de randonnée qui couvrent les forêts d'Île-de-France). Ses couleurs ont été légèrement atténuées afin de laisser apparaître les emplacements des ouvrages défensifs du Camp retranché de Paris un siècle plus tôt.

À l'échelle de 1/3 000^e, un pas d'un mètre sur la carte équivaudra à un déplacement de 3 km dans la réalité.



Carte 2014 © IGN France, 2014

DEUX CARTES GÉANTES,
UNE TRANCHÉE,
DEUX FORÊTS

1914 | 2014
STRATÉGIQUE FORÊT!
DU CAMP RETRANCHÉ DE PARIS
À LA CEINTURE VERTE

UNE TRANCHÉE POUR TRAVERSER LE SIÈCLE

40 mètres d'une tranchée symbolisée par 130 m² de palissade, plus de 200 documents répartis sur 21 frises

Emblématiques de la Grande Guerre, les tranchées se sont étirées sur toute la ligne de front, de la frontière suisse au Pas-de-Calais. Elles faisaient également partie du dispositif militaire du Camp retranché de Paris.

C'est dans un parcours évoquant une tranchée que le visiteur pourra découvrir documents d'archives, photographies, plans, témoignages, dessins, peintures expliquant l'histoire du Camp retranché de Paris, mais aussi le rôle de la forêt et du bois pendant la guerre. Car sans eux, pas de tranchées ni de guerre de position. Au-delà du conflit, l'exposition offre également un regard sur les forêts et le bois aujourd'hui.



Scénographie © Klapisch Claisse

DEUX FORÊTS SYMBOLIQUES

22 400 jeunes plants, 480 plants de 1,5 mètre de haut, 237 arbres de 3 mètres, 32 arbres de 5 mètres et 15 troncs calcinés

Pourvoyeuse de bois, base arrière ou position de combat, la forêt a eu un rôle stratégique dans le conflit. Durement éprouvée par les combats, elle a su renaître et se développer. Deux dispositifs végétalisés au contraste saisissant en témoignent.

LA FORÊT DE 1914

Avec ses troncs calcinés, la forêt de 1914 témoigne des combats en zones forestières. La présence de jeunes pousses évoque déjà les signes de la renaissance progressive du couvert forestier.

LA FORÊT DE 2014

Composée d'essences diverses et d'arbres pouvant atteindre 5 mètres de haut, la forêt contemporaine symbolisée sur la place illustre la reconquête par la nature des espaces meurtris ainsi que la vitalité des forêts françaises.

DANS LA TRANCHÉE : LA GRANDE GUERRE VUE AUTREMENT

L'EXPOSITION PRÉSENTÉE DANS LA TRANCHÉE INSTALLÉE SUR LA PLACE DE L'HÔTEL DE VILLE INVITE À VOIR ET À COMPRENDRE L'HISTOIRE DU CAMP RETRANCHÉ DE PARIS. ELLE PROPOSE ÉGALEMENT AU VISITEUR DE DÉCOUVRIR LA GRANDE GUERRE SOUS UN ANGLE INHABITUEL : CELUI DE LA FORÊT ET DU BOIS. POINTS DE REPÈRE.

LE CAMP RETRANCHÉ DE PARIS : D'HIER À AUJOURD'HUI

A la veille de la Première Guerre mondiale, l'État-major décide de renforcer le Camp retranché de Paris, la ceinture de défense qui protège la capitale. Celui-ci se compose de plusieurs enceintes élaborées aux siècles précédents, telles que l'enceinte de Thiers édifée entre 1841 et 1845 ou la ligne des forts Séré de Rivières construite à partir de 1874.

UN DISPOSITIF DE DÉFENSE RENFORCÉ EN 1914

A partir du 2 août 1914, s'adjoignent à cet ensemble des tranchées, des réseaux de fil de fer, des abris et une centaine de batteries d'artillerie. De telles constructions exigent un important approvisionnement en bois que fournissent les forêts parisiennes et l'armée territoriale. Dès la fin de 1914, le dispositif de défense est renforcé pour faire face à la nouvelle menace des attaques aériennes... à juste titre puisque Paris est l'objet de plusieurs bombardements au cours de la guerre.

Des palissades, des dômes de bois se construisent autour des monuments parisiens pour les protéger des tirs de canons et des bombardements.

Le périmètre défensif autour de Paris atteint 160 km.



Construction d'une tranchée allant de la porte de Châtillon à Charenton -
Juillet 1915
© ECPAD / A. Moreau



Protection de l'Arc de Triomphe
© Bibliothèque nationale de France (BNF)

**DANS LA TRANCHÉE :
LA GRANDE GUERRE VUE AUTREMENT**

Pour approvisionner les tranchées, les soldats construisent des « voies de 60 », voies de chemin de fer très étroites, de 60 cm de large.



Voie de 60 vers la batterie 113 renforcée par des clais de bois, Montigny-lès-Cormeilles (95). © ECPAD / Tétard

DES FORTIFICATIONS ABANDONNÉES APRÈS LA GUERRE

Une fois la guerre terminée, le démantèlement des fortifications permet à la ville de s'étendre. Paris s'agrandit, dans le prolongement des travaux conduits par le baron Haussmann au XIX^e siècle.

DES VESTIGES CONSERVÉS EN FORÊT

Un siècle après sa construction, le Camp retranché de Paris a presque entièrement disparu. Urbanisation et agriculture en ont effacé la plupart des vestiges. Les forêts en ont toutefois préservé une partie, notamment parce que les sols s'y érodent plus lentement que dans d'autres milieux. Pour les identifier, les archéologues font appel depuis quelques années au Lidar (Light detection and ranging). Cette technologie de mesure par laser aéroporté produit une cartographie très précise des reliefs de la forêt. Elle contribue à préciser l'emplacement de vestiges qui font désormais partie du patrimoine historique et culturel français.

La plupart des vestiges du camp retranché de Paris sont conservés en forêt.



Abri bétonné en forêt domaniale de Notre-Dame, Seine-et-Marne
© ONF, 2014

**DANS LA TRANCÉE :
LA GRANDE GUERRE VUE AUTREMENT**

LA FORÊT ET LE BOIS AU CŒUR DE LA GUERRE

De la construction des tranchées à la cuisson des repas des soldats en passant par la fabrication des avions, les ressources forestières sont largement mobilisées lors de la Grande Guerre et ce, dès 1914.

LIEUX DE COMBATS ET DE RESSOURCES

Sur le front, les forêts servent d'appui aux opérations militaires. Les armées utilisent le masque forestier pour se protéger, dissimuler des équipements, se déplacer. La forêt est aussi un gigantesque réservoir de bois. Les quantités nécessaires sont énormes, que ce soit pour se chauffer, cuire les aliments, construire et entretenir les tranchées. 1 km² de front en forêt exige 3 000 tonnes de bois pour le seul aménagement des ouvrages. Les scieries sont mobilisées. Les besoins s'accroissent encore avec le développement de l'aéronautique.

Le quotidien des soldats en forêt s'organise avec les moyens du bord.



Barbier, port de Berne, forêt de Compiègne, Oise
© ECPAD



Soldats jouant aux cartes dans une tranchée, Vosges, août 1916
© ECPAD / A. Moreau

UN CAPITAL À GÉRER

Les coupes et le transport du bois mobilisent beaucoup d'hommes. Au début de la guerre, l'exploitation des forêts s'organise dans l'urgence : il faut répondre à la très forte demande du front, or les chasseurs forestiers sont au combat. Des menaces de surexploitation pèsent sur la forêt. Les forestiers donnent l'alerte et dès mai 1915, une ordonnance crée les centres d'approvisionnement en bois. En 1917, le Comité général des bois est installé puis le ministre de l'Agriculture met en place les Services forestiers d'armées (SRA). En parallèle, les soldats américains, les bûcherons canadiens, maoris ou d'autres nationalités viennent appuyer les forestiers français.



Déchargement du bois sur les quais de Paris, octobre 1917.
© ECPAD

DANS LA TRANCHÉE :
LA GRANDE GUERRE VUE AUTREMENT

Les besoins en bois sont énormes, les coupes et le transport du bois mobilisent beaucoup d'hommes.



Bois calibrés pour les tranchées, forêt de L'Isle-Adam, août 1915
© ECPAD / Tétard



Trouée pour l'évacuation des bois sur voies de 60
dans la forêt vosgienne, août 1916.
© ECPAD / A. Moreau

DES FORÊTS TOUCHÉES

Mobilisées à l'arrière, les forêts sont également le théâtre de combats. Nombre d'entre elles sortent du conflit terriblement meurtries. Replantées au sortir de la guerre, elles se sont reconstituées.

Arbres abattus, éclatement des troncs, bois mitraillé, des zones entières sont dévastées par les combats.



Tranchées aux Rochers du col de la Chapelotte dans les Vosges.
© Collection particulière S. Bonhomme

UN UNIVERS EMPREINT DE MODERNITÉ

Stratégiques en 1914, la forêt et le bois restent, un siècle plus tard, un espace et une ressource essentiels, d'une grande modernité.

DES SURFACES IMPORTANTES

En 2014, les forêts françaises couvrent 16,4 millions d'hectares, soit 30 % du territoire. La France est le quatrième pays le plus boisé d'Europe, après la Suède, la Finlande et l'Espagne. La bonne santé de la forêt hexagonale s'explique par la vigilance des forestiers qui, depuis plusieurs siècles, pratiquent une gestion durable des peuplements. Les défis ne manquent pas. L'un des principaux est sans aucun doute le changement climatique.

Près d'un tiers de la France est couvert de forêt.



Forêt de la Grande Chartreuse, Isère
© ONF/P Vogel

UN MATÉRIAU D'AUJOURD'HUI

Matériau d'avenir, riche de possibilités, le bois reflète aujourd'hui le dynamisme, la créativité et l'innovation des professionnels. Il s'inscrit plus que jamais dans la modernité. Grâce aux progrès techniques dans la transformation ou les modes d'assemblage, il trouve des champs d'application multiples, à la fois dans l'architecture, les infrastructures, les aménagements intérieurs et extérieurs ou les produits.

L'exposition mettra un accent en images sur le pavillon qui représentera la France lors de l'exposition universelle de Milan, prévue du 1er mai au 31 octobre 2015. Tout en bois, il témoignera du savoir-faire des professionnels français.

Allier le bois à d'autres matériaux (verre, métal) est une tendance forte de l'aménagement intérieur.



Brasserie Les Haras, Strasbourg
© Agence Jouin Manku/ Hélène Hilaire

STRATÉGIQUE FORÊT : LES ORGANISATEURS

OFFICE NATIONAL DES FORÊTS (ONF)

L'exposition «1914-2014 : Stratégique Forêt ! Du Camp retranché de Paris à la ceinture verte» a été proposée par l'Office national des forêts à la Mairie de Paris parmi d'autres actions marquant l'implication de l'ONF dans les commémorations du centenaire de la Grande Guerre.

Cette exposition apporte un éclairage inédit sur le premier conflit mondial.

Les forêts et les forestiers ont été présents sur tous les fronts : au combat, à l'arrière pour la fourniture de bois, et après-guerre pour reconstituer les forêts détruites. Elle a d'autant plus de sens pour l'Office que la plupart des vestiges de la Grande guerre sont conservés en forêt, notamment ceux du Camp retranché de Paris.

Ces thèmes seront ensuite développés au travers de deux expositions centrées sur les forêts de Sénart et de Montmorency, qui se déplaceront dans le Val d'Oise et en Essonne. Des ateliers pédagogiques destinés aux écoles franciliennes seront également mis en place.



Établissement public placé sous la double tutelle du ministère de l'Agriculture, de l'Agroalimentaire et de la Forêt et du ministère de l'Écologie, du Développement durable et de l'Énergie, l'ONF assure la gestion de 10 millions d'hectares de forêts publiques en métropole et dans les départements d'outre-mer.

Au quotidien, l'action des forestiers s'articule autour des trois piliers de la gestion durable : la production de bois, la protection de l'environnement et l'accueil du public. L'ONF fournit 40 % du bois commercialisé en France. La préservation de la biodiversité et la protection des écosystèmes sont parties intégrantes de son action. L'ONF s'attache également à rendre les forêts accessibles et adaptées aux différentes attentes des publics.

L'ONF assure enfin des missions spécifiques de prévention et de gestion des risques naturels et propose des produits et services pour les collectivités et les entreprises. Par l'intermédiaire de filiales, l'Office développe de nouveaux marchés dans le secteur de l'énergie et à l'international.

INSTITUT NATIONAL DE L'INFORMATION GÉOGRAPHIQUE ET FORESTIÈRE (IGN)

L'IGN, coproducteur de l'exposition « 1914-2014 : Stratégie Forêt ! Du Camp retranché de Paris à la ceinture verte », a conçu et réalisé les deux cartes géantes de 500 m² exposées sur la place de l'Hôtel de ville de Paris.

Depuis 2012, l'Inventaire forestier national (IFN) a rejoint l'Institut géographique national pour former le nouvel Institut national de l'information géographique et forestière dont la devise est « L'Information grandeur nature ». Opérateur de référence en matière d'information géographique, chargé de mettre à jour l'inventaire des ressources forestières nationales, et détenteur du record de la plus grande carte au sol de France, l'IGN met son expertise et son savoir-faire au service de cet événement.



L'Institut national de l'information géographique et forestière est un établissement public à caractère administratif placé sous la double tutelle de la ministre de l'Écologie, du développement durable et de l'énergie et du ministre de l'Agriculture, de l'Agroalimentaire et de la forêt.

L'IGN a pour vocation de décrire, d'un point de vue géométrique et physique, la surface du territoire national et l'occupation de son sol, d'élaborer et de mettre à jour l'inventaire permanent des ressources forestières nationales. Il produit toutes les représentations appropriées des données rassemblées, les diffuse et les archive. Il contribue ainsi à l'aménagement du territoire, au développement durable et à la protection de l'environnement, à la défense et à la sécurité nationale, à la prévention des risques, au développement de l'information géographique et à la politique forestière en France et à l'international.

FRANCE BOIS FORÊT (FBF)

Le bois a été une ressource stratégique lors du premier conflit mondial ; il continue de l'être aujourd'hui pour lutter contre le changement climatique et apporter des réponses aux enjeux du XXI^e siècle.

C'est à partir de la valorisation d'une matière première renouvelable source d'inspiration et d'innovation à travers le temps que l'interprofession nationale France Bois Forêt (FBF) a souhaité témoigner de cette modernité intemporelle en devenant partenaire de l'exposition «1914-2014 : Stratégique Forêt ! Du Camp retranché de Paris à la ceinture verte».



FBF regroupe les propriétaires forestiers publics et privés, grainiers, pépiniéristes et reboiseurs, ainsi que les professionnels de la première transformation du bois (récolte, scierie, parquets massifs, bois tranchés, raboteurs) et les professionnels de l'emballage en bois : caisses, palettes et emballages légers.

Depuis 2005, France Bois Forêt a financé ou cofinancé de nombreux programmes au service de la filière forêt-bois. Un rôle moteur dans la protection et le développement de la filière, avec ses grands partenaires et le ministère de l'Agriculture, de l'Agroalimentaire et de la Forêt.

L'interprofession assume 4 missions :

- valoriser le bois et promouvoir la gestion durable de la forêt en France par des campagnes de sensibilisation;
- soutenir le développement économique en diffusant une information précise et opérationnelle aux acteurs de la filière grâce à son observatoire économique;
- favoriser l'initiative et le progrès technique en apportant un soutien financier aux projets pionniers; la recherche et le développement sont stratégiques aux côtés de l'innovation;
- sensibiliser à l'environnement et informer les jeunes générations des métiers de la filière et de leur attractivité.

Pour plus d'informations : www.franceboisforet.fr

MINISTÈRE DE LA DÉFENSE

Dans le cadre des commémorations de la Première Guerre mondiale, le ministère de la Défense a choisi de participer à la démarche originale de l'ONF et de l'IGN autour du Camp retranché de Paris. Cette exposition, qui s'appuie sur des archives, notamment cartographiques, peu connues ainsi que sur les fonds photographiques de la Défense rend l'hommage qui lui est dû à la défense de Paris et rappelle la participation des forêts et des forestiers à l'effort de guerre.



La direction de la mémoire, du patrimoine et des archives (SGA/DMPA)

Sous l'autorité du secrétaire général pour l'administration, la direction de la mémoire, du patrimoine et des archives du ministère de la défense, définit et met en œuvre la politique de mémoire et culturelle du ministère. A ce titre, elle organise les cérémonies commémoratives et assure le suivi de la vie associative du monde combattant. Elle veille à l'entretien et à la valorisation des lieux de mémoire. Par ailleurs, elle conçoit des outils pédagogiques et publie des ouvrages relatifs à l'histoire et à la mémoire des conflits contemporains, tout en apportant un soutien financier à la réalisation de divers documentaires.

Pour plus d'informations : www.defense.gouv.fr et www.memoiredeshommes.sga.defense.gouv.fr



Le Service historique de la défense (SHD)

Rattaché au directeur de la mémoire, du patrimoine et des archives, le SHD conserve les archives produites par les armées et les services du ministère de la Défense depuis le XVII^{ème} siècle. Ses fonds comprennent également un grand nombre de documents figurés et d'archives entrées par voie extraordinaire (acquisitions et dons) ainsi qu'une importante bibliothèque spécialisée. Le SHD gère le patrimoine symbolique des trois armées et de la gendarmerie. C'est enfin un centre d'études en histoire militaire.

Pour plus d'informations : www.servicehistorique.sga.defense.gouv.fr



AGENCE D'IMAGES
DE LA DÉFENSE

L'ECPAD, agence d'images de la Défense

Agence d'images du ministère de la Défense depuis 1915, l'ECPAD est un centre d'archives et de production audiovisuelle de premier plan, disposant de collections exceptionnelles d'archives audiovisuelles et photographiques (plus de 9 millions de clichés et près de 27 000 titres de films), bénéficiant du savoir-faire de ses 260 professionnels, militaires et civils, et reconnu par ses partenaires de la défense et les professionnels de l'image.

Retrouvez-nous sur www.ecpad.fr et prestations.ecpad.fr

VILLE DE PARIS

La Grande Guerre. La Der des Ders. C'était il y a 100 ans et pourtant c'était hier.

La Ville de Paris a souhaité que les Parisiennes et les Parisiens puissent se réapproprier l'histoire de ce conflit souvent éclipsé par la seconde guerre mondiale. Or la Grande Guerre a modifié en profondeur la société française et européenne et a été annonciatrice de grands bouleversements sociaux, économiques et politiques.

Un conflit qui a tout changé. Un conflit qui a fracturé le Monde. Un conflit qui a arraché à leurs familles 90 000 Soldats Parisiens. Tout le monde s'accorde, aujourd'hui pour le considérer comme l'entrée véritable dans le XX^e siècle.

Mais comment comprendre ce qui s'est passé à cette époque qui nous semble si loin de la vie d'aujourd'hui ? Tout ou presque a changé : la vie quotidienne, les relations humaines, le monde du travail, la place des femmes dans la société, les moyens de communication ou d'information ... la liste est longue.

Pour autant, si l'on regarde plus attentivement, il reste de nombreuses traces de la Première Guerre mondiale partout dans Paris.

MAIRIE DE PARIS

Depuis janvier 2014, de nombreuses actions culturelles sont organisées pour tous les Parisiens et Franciliens, petits et grands, mais aussi en direction des touristes français et étrangers qui sont en visite dans la capitale. Des photos, des vidéos et des documents inédits sur cette période de notre histoire seront présentés au travers d'expositions, de colloques, d'actions pédagogiques, de projections, de rencontres et événements culturels.

Du 15 au 29 juin sur la Place de l'Hôtel de Ville - Esplanade de la Libération, en partenariat avec l'ONE, l'IGN, France Bois Forêt et le ministère de la Défense, la Ville de Paris accueille l'exposition «1914-2014 : Stratégique forêt ! Du Camp retranché de Paris à la ceinture verte ».

Nous espérons, par ces actions pour le Centenaire, que tous auront une occasion de renouer avec cette partie importante de notre histoire commune.

Une occasion pour se souvenir, pour comprendre, pour apprendre pour découvrir et redécouvrir Paris et son histoire. Une occasion pour ne pas oublier ces 90 000 Soldats Parisiens morts pour la France.

PRODUCTION DÉLÉGUÉE & SCÉNOGRAPHIE

LE TROISIÈME PÔLE

Agence de conseil et d'ingénierie culturelle fondée par Steven Hearn, le troisième pôle se consacre aux acteurs du service public, associations, fondations, fédérations, entreprises et établissements publics. L'agence a développé depuis 14 ans ses compétences dans les domaines de la production d'événements culturels, des études, de la communication et de la médiation. Le troisième pôle compte aujourd'hui 20 collaborateurs ainsi qu'un réseau d'experts régulièrement mobilisé sur l'ensemble de ses missions.

Pour Stratégique Forêt ! l'agence est en charge de la production déléguée de l'exposition, ainsi que de conseil en communication.

Elle coordonne par ailleurs la bonne conduite des relations presse avec l'agence LP Conseils.

www.letroisiemepole.com

KLAPISCH CLAISSE

Klapisch Claisse est une agence de scénographie, créée par deux scénographes, Marianne Klapisch et Mitia Claisse. Elle intervient principalement dans les domaines de la scénographie d'expositions. Au croisement des disciplines, l'agence conçoit des projets aux configurations, problématiques et enjeux très variés, ce qui lui confère une expérience foisonnante en matière de création plastique, design, scénographie et muséographie.

L'agence intervient tant sur la valorisation d'oeuvres que sur la mise en scène d'un propos, sur les principes de représentation et d'interprétation d'une thématique.

Donner au visiteur les moyens de mieux comprendre les enjeux du propos de l'exposition, autant qu'élargir ses connaissances en lui permettant de vivre une expérience de visite, constitue l'une de ses ambitions. Sa démarche créative se caractérise en effet par une mise en situation du visiteur qui, tout en lui fournissant les clés et « les outils » de compréhension, lui permet une approche sensible à son entourage et son environnement.

MUSÉOGRAPHIE

Laurence Plon avec l'ONF

IDENTITÉ VISUELLE & GRAPHISME EXPO : STUDIO BLOM

Jean-Baptiste Blom et Caroline Fogliani

Crédit photo couverture : collection particulière J.-C. Fombaron (forestier) - Juin 2014